



Ensemble avec intégrité

Notre code de conduite





Message d'Olivier

Nous sommes une société technologique d'envergure mondiale, axée sur l'innovation énergétique pour une planète équilibrée. À ce titre, chez SLB nous inspirons nos collaborateurs et nous leur offrons les moyens de devenir exceptionnels, de résoudre des défis impossibles grâce à notre **technologie** et de créer une valeur ajoutée pour toutes nos parties prenantes grâce à nos hautes performances. Ensemble, ces valeurs définissent notre société et orientent les comportements qui gouvernent toutes nos activités. L'un des comportements les plus importants qui protège et préserve notre réputation de leader du secteur est **l'intégrité dont nous faisons preuve dans toutes nos actions.**

Mais que veut dire agir avec intégrité dans les différents environnements professionnels dans lesquels nous exerçons nos activités ? Notre Code vous fournira les informations et les instruments dont vous avez besoin pour vous concentrer sur ce qui est important et pour décrypter les éventuels défis éthiques auxquels vous pourriez être confronté(e) chez SLB. Il ne s'agit pas d'un simple recueil de règles. Il s'agit de notre cadre culturel en action, nous permettant à tous de travailler avec intégrité et de réaliser notre objectif: **ensemble, nous créons une technologie incroyable qui ouvre l'accès à l'énergie au profit de tous.**

Merci,

A handwritten signature in white ink, appearing to be 'Olivier Le Peuch'.

Olivier Le Peuch, CEO

Ensemble avec intégrité

Chacun d'entre nous a la responsabilité de connaître, de respecter et de représenter ce Code.

Ce que nous attendons les uns des autres

Il faut souvent des années pour instaurer l'intégrité, mais un instant suffit pour la perdre. Nous devons être déterminés et judicieux dans notre manière de représenter SLB.

- Donner vie à notre objectif, nos valeurs et nos comportements au quotidien
- Connaître et suivre le Code
- Avoir pour seul but de bien faire, du premier coup, à chaque fois
- Ne pas s'engager dans des actions sans avoir la certitude qu'elles sont éthiques
- **S'exprimer** : poser des questions et signaler d'éventuelles inquiétudes si des problèmes surviennent

Nous fournissons des technologies et des services de haute qualité à travers le monde et nous respectons toujours les lois des différents pays dans lesquels nous exerçons nos activités. Parfois, ces lois varient d'un pays à l'autre, ou peuvent être contradictoires. Ce Code est votre guide et il vous aidera à trouver et comprendre ce qu'on attend de vous.

Notre Code et les exigences internes de SLB représentent la norme de prudence d'entreprise exigée partout où nous exerçons nos activités, de chacun des collaborateurs de SLB, même lorsque les lois locales sont moins développées ou moins strictes.

Ce Code et ses principes s'appliquent à tous les employés, dirigeants, administrateurs et sous-traitants de SLB, dans le monde entier. Nous attendons également de nos distributeurs, fournisseurs, mandataires et autres partenaires tiers qui travaillent pour notre compte de respecter notre Code et d'observer nos normes éthiques strictes.



Éthique: Si une action ne peut pas être menée de manière éthique, nous ne la mènerons pas.



Exprimez-vous: Nous sommes tous habilités à signaler des préoccupations d'ordre éthique.



Travail d'équipe: Nous travaillons ensemble avec intégrité.

Le Conseil d'administration doit approuver les éventuelles dérogations ou modifications substantielles à notre Code qui concernent des dirigeants ou des administrateurs de SLB. Nous devons immédiatement signaler ces dérogations à nos actionnaires comme l'exigent les lois et les réglementations en vigueur.



L'intégrité est un effort collectif

Que vous soyez cadre supérieur ou que vous passiez votre première semaine au sein de SLB, vous avez le droit de discuter ouvertement et de poser des questions à propos de l'éthique et de la conformité. Soyez fiers d'exercer vos fonctions avec intégrité et de signaler des inquiétudes relatives à une conduite qui n'est pas représentative de nos valeurs. N'oubliez pas qu'obtenir l'intégrité ensemble exige un effort collectif. Nous devons tous nous encourager mutuellement à atteindre nos objectifs avec intégrité et ne jamais forcer nos collègues à prendre des raccourcis contraires à l'éthique.

Nos valeurs font avancer notre culture

Notre culture est le fondement de toutes nos actions et elle est enracinée dans nos valeurs.

Nous valorisons la personne

Nos collaborateurs si uniques et différents sont le cœur et l'essence même de ce que nous sommes.

Nos comportements

Nous sommes prudents

Nous sommes inclusifs

Nous respectons la vie professionnelle et personnelle

Nous valorisons la technologie

Notre passion pour la découverte, nous permet de résoudre les défis énergétiques de notre monde.

Nos comportements

Nous sommes des pionniers

Nous innovons ensemble

Nous expérimentons, nous apprenons et nous évoluons

Nous valorisons la performance

Parce que, ensemble, nous produisons des résultats exceptionnels pour construire un avenir durable.

Nos comportements

Nous agissons avec intégrité

Nous tenons quotidiennement nos engagements

Nous nous concentrons sur le plus important



L'intégrité à l'action

Les paroles sont importantes mais notre comportement est la preuve ultime de notre intégrité et de nos valeurs communes.

Votre avis est important

Ce Code représente nos valeurs, établit nos attentes et vous sert de guide pour vous aider à relever tous les défis auxquels vous pourriez-être confronté(e). Le respect de notre Code permet d'instaurer la confiance avec nos clients, notre communauté, nos parties prenantes et de donner vie à notre vision commune de ce que nous sommes et de la manière dont nous travaillons.

Exprimez-vous

Nous éprouvons tous un sens d'appartenance à SLB. Si nous constatons un dysfonctionnement, nous ressentons le besoin d'y remédier. Si nous constatons que certaines choses peuvent être perfectionnées, alors nous essayons de les améliorer. C'est dans notre ADN de pionniers et d'innovateurs.

Les mêmes principes s'appliquent à l'intégrité. **Si vous observez une irrégularité, un acte qui est contraire à nos valeurs et aux principes de ce Code, vous devez vous exprimer.**

Parfois, il n'est pas facile de trouver ce qu'il faut dire ou faire, mais cela ne doit pas vous empêcher de vous **exprimer**, même si vous vous contentez de poser une question. C'est en s'exprimant que nous assurons l'intégrité, ensemble.

Ressources complémentaires

Normes et gestion des signalements

Directives relatives à la responsabilité progressive en situation de non-conformité (NCE)

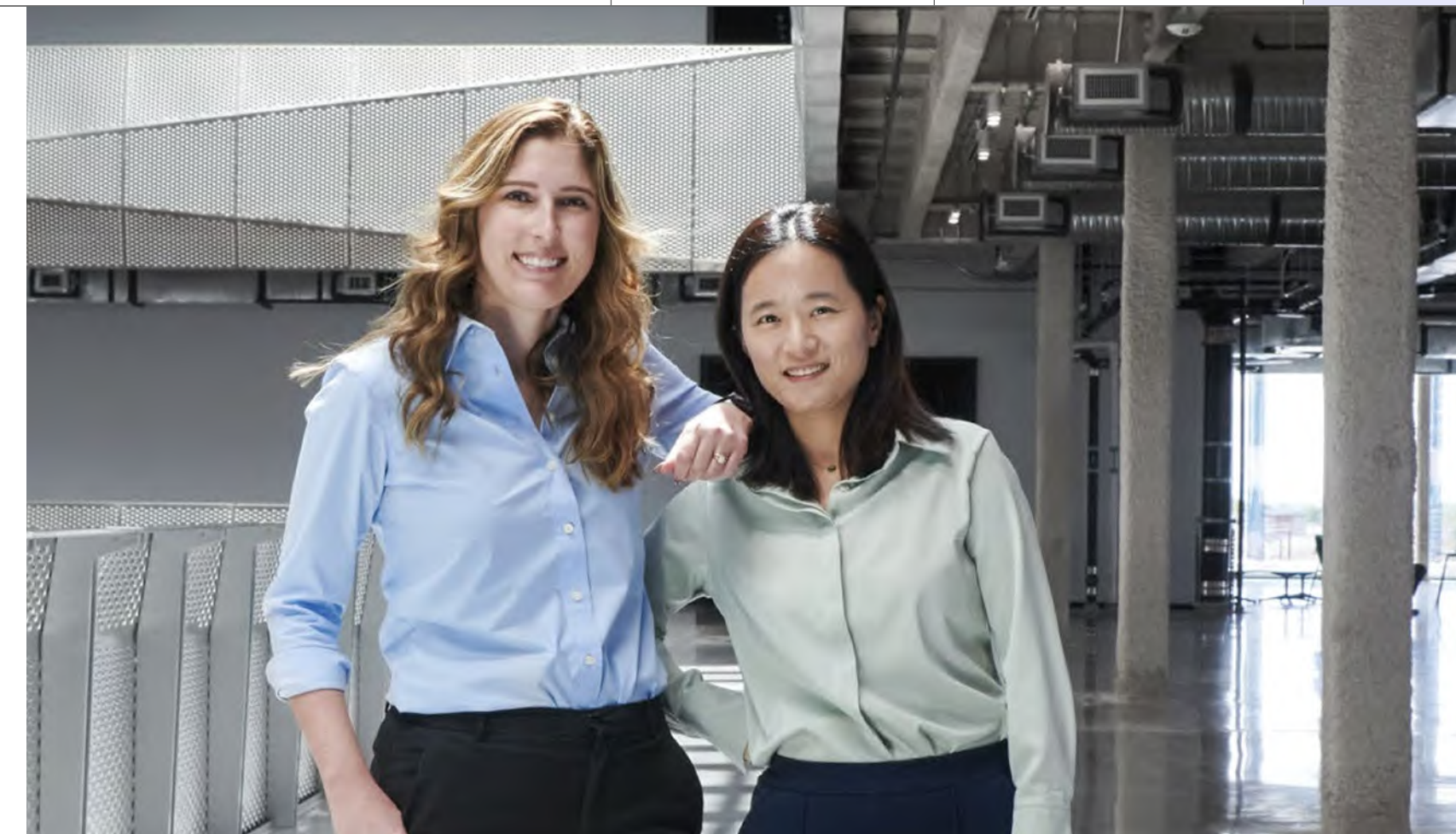
Matrice de responsabilité progressive

Comment faire un signalement

Vous pouvez poser une question ou signaler vos préoccupations de plusieurs façons:

- À votre supérieur hiérarchique ou à un autre cadre sur votre lieu de travail
- À votre représentant RH
- À un membre du service Juridique
- À un membre de l'équipe Éthique et Conformité
- À EthicsPoint (**en ligne** ou par **téléphone**, anonymement ou en donnant votre nom)
- Sur **QUEST**, en créant un rapport en lien avec votre fonction
- En envoyant un signalement sur **slb.com** (pour les personnes qui ne travaillent pas pour SLB)

Choisissez l'option de signalement avec laquelle vous êtes le plus à l'aise. Quel que soit votre choix, le respect de la confidentialité sera toujours une priorité. Nous communiquons des informations relatives à votre signalement uniquement si c'est nécessaire pour mener et conclure l'enquête.

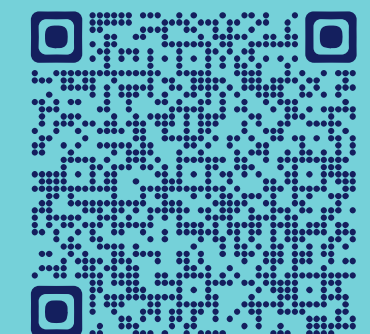


Que se passe-t-il si vous faites un signalement?

Parfois, vous pourriez hésiter avant de procéder à un signalement. Toutefois, si vous ne faites pas de signalement, il ne sera pas possible d'y remédier. D'autre part, dans certains cas, si vous avez connaissance d'un acte répréhensible mais que vous ne le signalez pas, vous pourriez faire l'objet de mesures disciplinaires. Nous vous apporterons toujours notre soutien pour œuvrer pour le mieux. Nous ne tolérerons aucune représailles contre une personne qui s'est exprimée de bonne foi.

SLB prend au sérieux tous les signalements et a établi un processus détaillé et indépendant pour mener les enquêtes. Tous les employés de SLB doivent coopérer et fournir des informations pertinentes si nous en faisons la demande. Plus les détails que vous fournirez seront complets, plus il sera facile d'évaluer le problème, d'agir et de trouver une solution.

Exprimez-vous!



Nous valorisons la personne

Nous donnons à chacun les outils pour réussir

Nos collaborateurs si uniques et différents sont le cœur et l'essence même de ce que nous sommes.





Nous montrons au monde notre ambition et notre engagement par nos valeurs et nos comportements. Nous avons quasiment 100 000 employés dans plus de 100 pays qui leur donnent vie à tout cela.

Travailler en toute sécurité au quotidien

Rien n'est plus important que la santé et la sécurité de nos collaborateurs et des personnes qui sont concernées par nos activités. Nous pensons que chacun a le droit de rentrer chez lui(elle) chaque jour en sécurité et en bonne santé et de retrouver sa famille. Nous nous engageons à ne pas entreprendre une tâche, une procédure, un projet, un déplacement ou toute autre chose qui présenterait un risque pour la sécurité ou la sûreté.

Ressources complémentaires

Règlement sur la sécurité routière

Règlement sur la sécurité des employés

myHub, page SSE

Règlement sur la qualité, la santé, la sécurité et l'environnement (QSSE)

Règlement sur la consommation de substances illicites

Nous tenons cette promesse grâce à cinq principes clés:

Nous ne faisons pas de concessions

Nous ne trahissons pas nos principes en matière de santé, de sécurité et d'environnement à des fins de performance. Nous assurons un leadership visible en termes de bienveillance mutuelle, dans le cadre de la sécurité, de l'environnement, de nos actifs et des communautés dans lesquelles nous vivons et nous travaillons.

Nous soutenons nos employés

Notre vision est d'avoir les employés les plus sains et heureux parmi les acteurs de notre secteur. Notre objectif est que nos employés et leurs familles soient en bonne santé et se sentent autonomes au travail et ailleurs. Nous nous concentrons sur des mesures préventives qui intègrent la santé mentale et le bien-être émotionnel.

Nous nous exprimons et nous stoppons notre activité

Chacun et chacune d'entre nous est habilité(e) et a la responsabilité d'arrêter ou de ne pas commencer une activité dans le cadre du travail si cette activité présente des risques constituant un danger pour la santé, la sécurité ou l'environnement. Lorsqu'un problème est signalé, nous écoutons et nous intervenons.

Nous nous améliorons en permanence

Nous fixons, mesurons et évoluons nos objectifs SSE pour assurer une amélioration continue, et nous sommes transparents et ouverts dans la déclaration de nos performances à ce titre. Cela nous permet de gagner la confiance et le respect de nos clients et de nos parties prenantes.

Nous planifions

Nous intégrons les considérations de santé et de bien-être, de sécurité, de sûreté et d'environnement dans la planification des activités et les prises de décisions.

Pour en savoir plus sur nos principes SSE, veuillez consulter notre site myHub, à la page SSE.

L'intégrité à l'action

Nous attendons de vous que vous arrêtiez votre activité et que vous vous exprimiez si vous estimez qu'elle présente des risques.

Se respecter mutuellement et respecter nos différences

Le respect au travail n'est pas une option, c'est la clé de notre réussite. La diversité de nos employés est essentielle à la culture unique de SLB, c'est le moteur de notre réussite, c'est ce qui nous unit et nous différencie des autres sociétés. Notre engagement historique envers la diversité favorise une perspective d'envergure mondiale qui s'applique à l'échelle locale. Et nous reconnaissons qu'en respectant et en faisant la promotion de la diversité, nous pouvons mieux servir la communauté mondiale dans laquelle nous exerçons nos activités.

Nous reconnaissons que des horizons, des perspectives et des expériences différents sont le fondement de solutions innovantes qui profitent durablement à notre société et à nos communautés. Nous avons pour objectif de créer une culture diversifiée et inclusive qui respecte les différences de nos collaborateurs et valorise leur identité, une culture où nous pouvons travailler en toute flexibilité pour prospérer aussi bien sur le plan personnel que professionnel.

Ressources complémentaires

[Règlement sur les pratiques relatives à l'emploi](#)

[Règlement sur le télétravail](#)

[Principes directeurs de RH](#)

[Règlement sur le personnel](#)



L'intégrité à l'action

Être conscient de nos propres préjugés inconscients et avoir l'intention de créer un environnement qui encourage diverses perspectives et dialogue ouvert.

Protection contre le harcèlement et la discrimination

SLB ne tolère pas la discrimination en tous genres et nous interdisons toute forme de harcèlement parmi nos employés, par ou contre l'un de nos clients ou tiers avec lesquels nous sommes en contact. Les actes de harcèlement sexuel, les menaces et les comportements agressifs sont tous interdits. En ce qui concerne les supérieurs hiérarques, les brimades et l'intimidation ne sont jamais acceptables.

SLB interdit toute forme de discrimination, y compris en matière d'emploi, de décisions liées à l'emploi et de relations d'affaires. La discrimination comprend tout traitement différencié ou abusif lié à la race, couleur, ascendance, âge, sexe, orientation sexuelle, identité ou expression sexuelle, religion, handicap, origine ethnique, origine nationale, situation d'ancien combattant, situation matrimoniale, grossesse ou toute autre représentation catégorielle pouvant être reconnue au plan local.

Ressources complémentaires

Règlement sur le harcèlement sexuel



L'intégrité à l'action

Exprimez-vous si vous êtes témoin d'un acte de harcèlement général ou sexuel. Nous ne tolérerons aucune forme de représailles à l'encontre des employés qui émettent des signalements de bonne foi.

Le harcèlement général peut inclure un langage irrespectueux, insultant ou inapproprié, des cris, des brimades ou des plaisanteries grossières.

Le harcèlement sexuel peut prendre plusieurs formes:

- Un contact physique malvenu, des avances sexuelles ou des propositions déplacés
- Des décisions relatives à l'avancement de carrière ou à l'emploi basées sur l'acceptation ou le rejet d'avances sexuelles
- Un comportement verbal de nature sexuelle
- Des images ou des objets affichés au travail ou partagés avec un(e) collègue qui ont un contenu à caractère sexuel ou déshumanisant

Respecter les droits humains et traiter équitablement les communautés avec lesquelles nous travaillons

Nous menons nos affaires de manière à préserver et à respecter la dignité humaine et nous exigeons que tous nos employés, sous-traitants, fournisseurs, mandataires et partenaires commerciaux appliquent le même principe. Nous interdisons tout contrat ou tout recours, directe ou indirecte, à l'esclavage, à la traite des êtres humains, au travail des enfants et à toute forme de travail forcé.

Nous respectons les droits des communautés locales et nous œuvrons avec toutes nos parties prenantes pour créer des valeurs communes, en ajustant nos fonctions et nos responsabilités afin de respecter et de promouvoir les droits humains.

Nous nous concentrons sur la création d'une valeur ajoutée nationale et sur la promotion du développement durable. Nous sommes engagés à travailler avec nos communautés locales et nos parties prenantes pour:

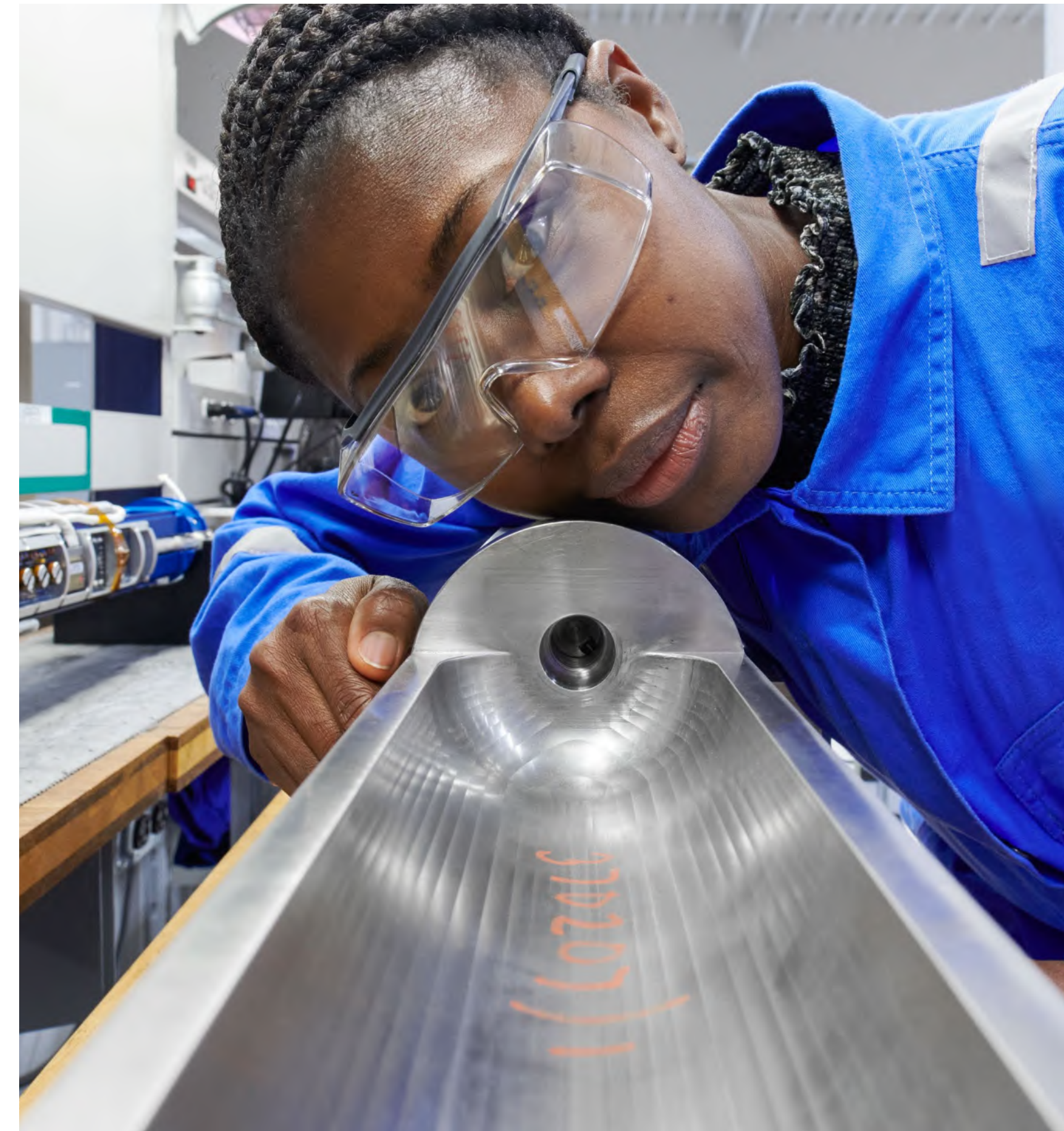
Ressources complémentaires

Déclaration relative aux droits humains

Règlement sur le respect des lois sur l'immigration

- Identifier, prévenir, atténuer et résoudre les risques et les impacts sociaux
- Optimiser les offres d'emploi et de contrats pour les communautés locales
- S'assurer que les inquiétudes des communautés soient prises au sérieux
- Respecter toutes les lois relatives au travail, à l'emploi et à l'immigration dans les pays où nous exerçons nos activités
- Promouvoir la liberté d'association
- Fournir l'accès à des recours efficaces lorsque nos activités peuvent contribuer à des impacts préjudiciables sur les droits humains

SLB maintient la neutralité politique : nous ne défendons pas d'intérêts particuliers et nous n'apportons pas notre soutien financier aux politiciens ou aux campagnes électorales. Cela nous permet de travailler plus efficacement avec nos communautés locales et nos parties prenantes.



Promouvoir le développement durable et protéger l'environnement

Nous nous sommes engagés à exercer nos activités dans le cadre du développement durable afin de mieux servir toutes nos parties prenantes à long terme. Nous avons ainsi pris l'engagement de la neutralité carbone et de la mise en place d'un programme robuste centré sur la protection de l'avenir de notre planète.

Ressources complémentaires

Rapport sur le développement durable mondial



L'intégrité à l'action

Pour garantir le respect des droits humains et la progression du développement durable, SLB a aligné son Programme de développement durable sur les Objectifs de développement durable des Nations Unies.

Protéger la confidentialité des données

La confidentialité des données personnelles et sa protection est un élément fondamental du respect que nous accordons à la manière dont nous traitons les données de nos employés et d'autres personnes concernées.

Nous protégeons la confidentialité des données personnelles qui nous sont confiées conformément aux lois en vigueur à ce titre.

- Nous recueillons et utilisons les données personnelles uniquement lorsque des fins licites le nécessitent et nous les conservons le temps nécessaire à ces fins
- Nous sommes transparents dans notre collecte et notre utilisation de données à caractère personnel conformément aux avis de confidentialité tels que la Déclaration générale de confidentialité de SLB, l'Avis sur les données personnelles des employés de SLB et les avis de confidentialité fournis au point de collecte
- Nous partageons les données personnelles avec des prestataires de services dans le cadre de nos opérations commerciales uniquement si une base juridique le justifie et s'ils s'engagent par contrat à les protéger
- Nous mettons en place des protections appropriées lorsque nous transférons des données personnelles d'un pays à un autre

Pour en savoir plus sur la confidentialité des données et comment vous pouvez contribuer à la protection de vos données personnelles, veuillez consulter notre site **myHub** à la page **Confidentialité et protection des données**.

Ressources complémentaires

Site myHub, page Confidentialité et protection des données

Règlement sur la confidentialité et la protection des données

Norme sur la confidentialité et la protection des données

Avis sur les données à caractère personnel des employés de SLB



L'intégrité à l'action

Pour nous aider à protéger les données personnelles, vous devez toujours:

- Protéger toutes les données personnelles conformément à la norme de Confidentialité et de protection des données de SLB
- Ne jamais partager de documents non protégés contenant des données personnelles des employés
- Signaler immédiatement tout soupçon d'exposition accidentelle ou d'accès non autorisé aux données personnelles

Nous valorisons la technologie

Nous créons des solutions qui favorisent le changement

Parce que notre passion pour l'exploration nous permet de relever les défis énergétiques du monde.





Nous investissons pour le long terme et tirons des leçons de nos expériences à court terme. Notre technologie nous différencie et nous aide à révolutionner le secteur énergétique.

Protéger la propriété intellectuelle et les données confidentielles de SLB

Les données confidentielles et la propriété intellectuelle de SLB sont des actifs importants. Ils représentent nos efforts concertés, notre innovation et notre avantage sur la concurrence. D'autre part, nous respectons et protégeons la propriété intellectuelle et les données confidentielles de nos partenaires et de nos collaborateurs.

Nous devons traiter toutes les données de SLB, y compris les plans d'affaires, la stratégie, les données sur le chiffre d'affaires, les codes logiciels, les développements techniques et la propriété intellectuelle, comme des données confidentielles jusqu'à ce qu'elles soient dans le domaine public.

Pour protéger nos innovations, nous devons:

- Éviter de communiquer des données confidentielles à des personnes extérieures à SLB jusqu'à ce qu'un accord de confidentialité approprié soit conclu
- Divulger des idées innovantes à notre service de Propriété intellectuelle avant de les communiquer à des personnes extérieures, afin de pouvoir décider de la meilleure façon de protéger nos droits
- Éviter de partager nos stratégies ou autres informations d'entreprise (y compris les données tarifaires ou les appels d'offres ciblés) avec nos concurrents ou d'autres tiers

Ressources complémentaires

[Règlement sur la propriété intellectuelle](#)
[Règlement sur l'accord de confidentialité](#)



L'intégrité à l'action

À l'occasion d'échanges avec des tiers dans le cadre d'événements dans notre secteur, ne jamais oublier l'interdiction de partager des informations confidentielles. Les informations confidentielles comprennent non seulement des informations techniques, mais également des informations sur l'entreprise et des informations financières.

Sécuriser nos données et notre performance numérique

Les données sont le moteur de notre performance numérique et nous avons tous un rôle à jouer dans la protection contre les cybermenaces. Si vous avez connaissance d'un cyberincident ou d'un vol semblable, d'un détournement ou d'une utilisation abusive de nos données ou de nos informations, ou d'un accès non autorisé au réseau, vous devez le signaler immédiatement. Plus votre signalement est précoce, plus nous pourrons agir rapidement.

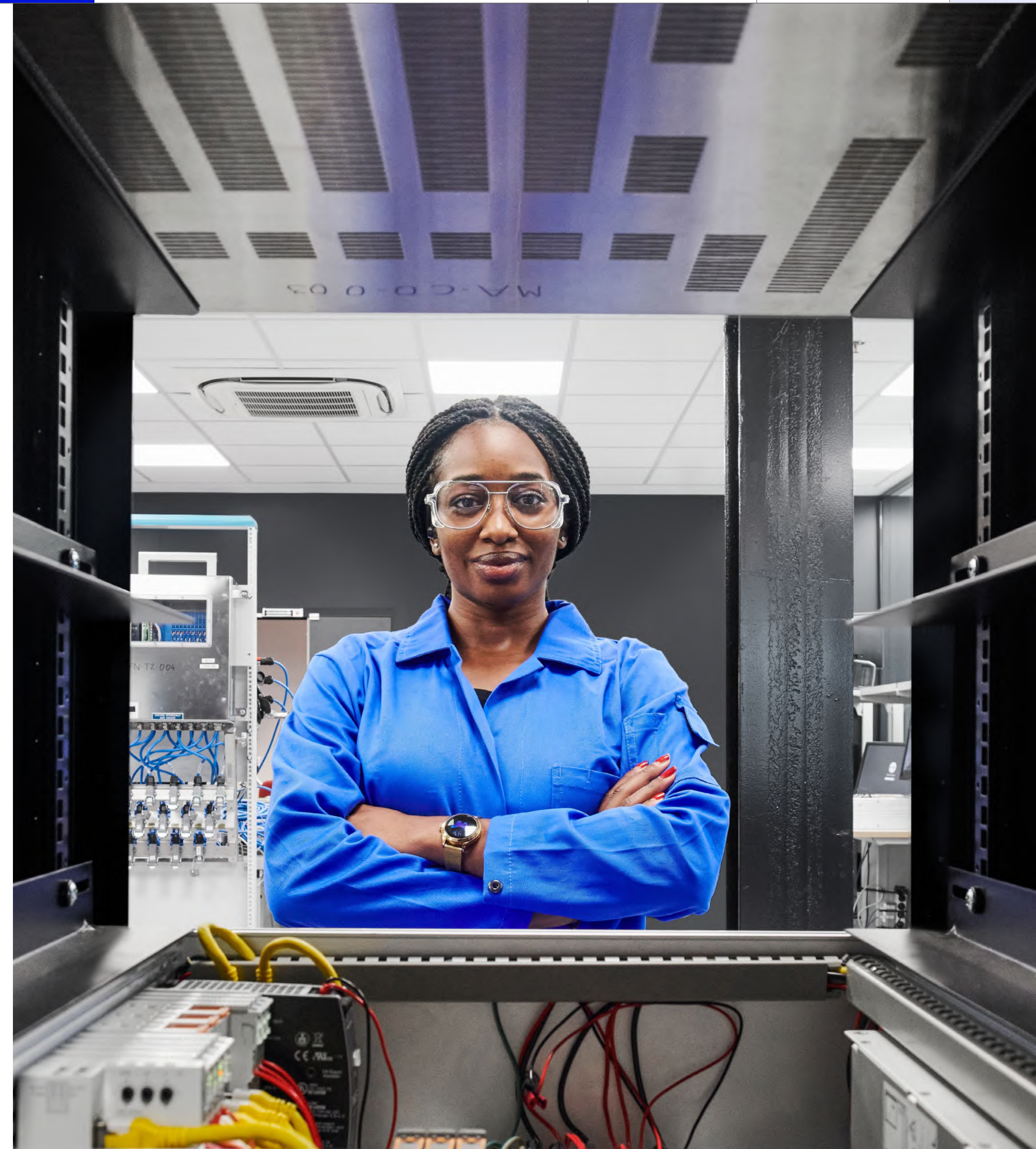
Les cybermenaces sont en évolution constante, du piratage à l'hameçonnage en passant par l'ingénierie sociale et la compromission des messageries électroniques d'entreprise. **Restez vigilant(e) face aux cybermenaces potentielles, poursuivez vos formations de sensibilisation et mettez en œuvre les bonnes pratiques, y compris les mises à jour logicielles et de sécurité.**

Ressources complémentaires

Règlement sur la confidentialité et la sécurité de l'information

Site myHub, page Sensibilisation à la cybersécurité

12 meilleures pratiques pour la sécurité de l'information



Respecter le contrôle des échanges

SLB développe, fabrique et expédie des outils, des produits, des logiciels et des équipements à travers le monde pour soutenir nos opérations mondiales. Nous nous approvisionnons également auprès de fournisseurs tiers.

De nombreux pays imposent des taxes ou des droits douaniers à l'importation et certains peuvent fixer d'autres limites ou restrictions sur les types de produits qui peuvent être exportés ou importés. **SLB a pris l'engagement de respecter toutes les réglementations internationales en vigueur en matière de contrôle des échanges et des opérations douanières.**

Pour permettre à nos équipes chargées du contrôle du commerce et de la logistique d'organiser convenablement le mouvement des marchandises au sein de notre société, vous devez leur fournir toutes les informations exactes, notamment:

- Le type de produit
- Le client destinataire
- La destination
- La valeur du produit
- L'utilisation prévue

Pour en savoir plus sur le respect des réglementations relatives aux échanges commerciaux, consultez notre site [myHub](#), page Respect des réglementations relatives aux échanges commerciaux et opérations douanières.

Ressources complémentaires

Règlement sur le respect des échanges commerciaux

Site myHub, page Respect des échanges commerciaux et opérations douanières

Normes de respect des échanges commerciaux et opérations douanières



L'intégrité à l'action

Nous ne procédons à aucune importation, aucune exportation ni aucun mouvement de marchandises (y compris le transport manuel d'articles) sans qu'elles soient accompagnées de l'ensemble des déclarations, permis et licences obligatoires.

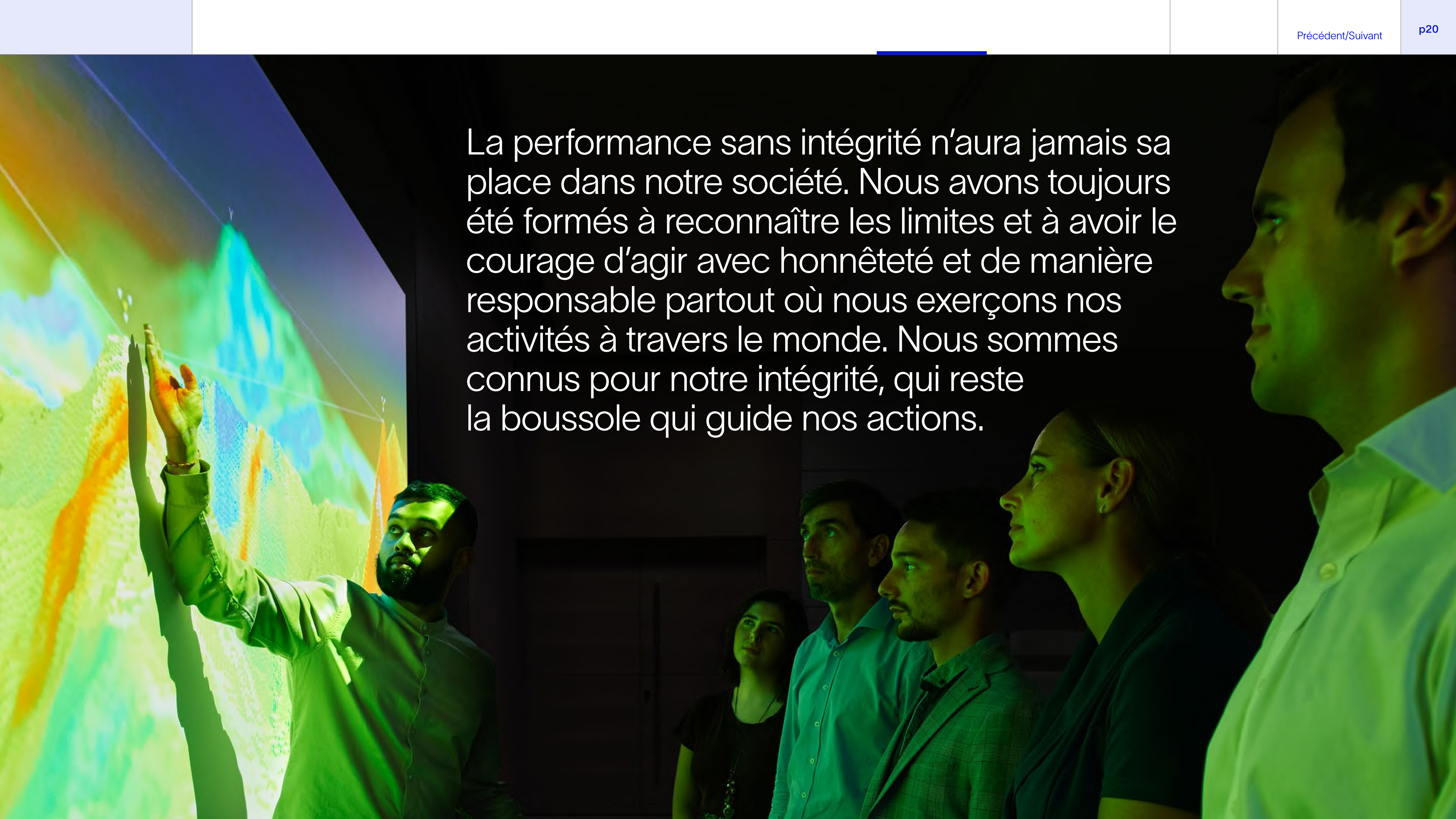
Il est également important de vérifier la nationalité des employés, tiers et visiteurs avant de leur permettre d'accéder aux installations de développement et de fabrication de produits de SLB. Cela nous permet de respecter les réglementations relatives aux sanctions et aux contrôles du commerce.

Nous valorisons la performance

Nous faisons avancer l'industrie de l'énergie

Parce qu'ensemble, nous produisons des résultats exceptionnels pour construire un avenir durable.





La performance sans intégrité n'aura jamais sa place dans notre société. Nous avons toujours été formés à reconnaître les limites et à avoir le courage d'agir avec honnêteté et de manière responsable partout où nous exerçons nos activités à travers le monde. Nous sommes connus pour notre intégrité, qui reste la boussole qui guide nos actions.

Protéger SLB avec une tolérance zéro envers la corruption

SLB remporte ses contrats de manière légitime. **Nous ne proposons, ne promettons, ne donnons ni n'acceptons jamais d'argent ou quoi que ce soit de valeur à destination ou de la part d'un tiers en échange d'un avantage commercial illégitime. Nous devons également veiller à ce que ceux qui agissent en notre nom appliquent le même niveau d'intégrité.**

Nous travaillons uniquement avec des fournisseurs, distributeurs, mandataires, partenaires commerciaux et autres tiers externes qui partagent notre engagement à faire affaire de manière éthique et dans le respect de notre Code et des lois en vigueur. **Vous devez vous assurer que toutes les procédures sont respectées, que toutes les informations pertinentes ont été obtenues et que toutes les approbations ont été reçues avant d'engager un tiers à agir en notre nom.**

Ressources complémentaires

Norme relative aux mandataires

Règlement de lutte contre la corruption

Normes sur les partenaires commerciaux

FP24 – Respect des exigences en matière de lutte contre la corruption, éthique commerciale, déclaration financière et lutte contre la fraude



L'intégrité à l'action

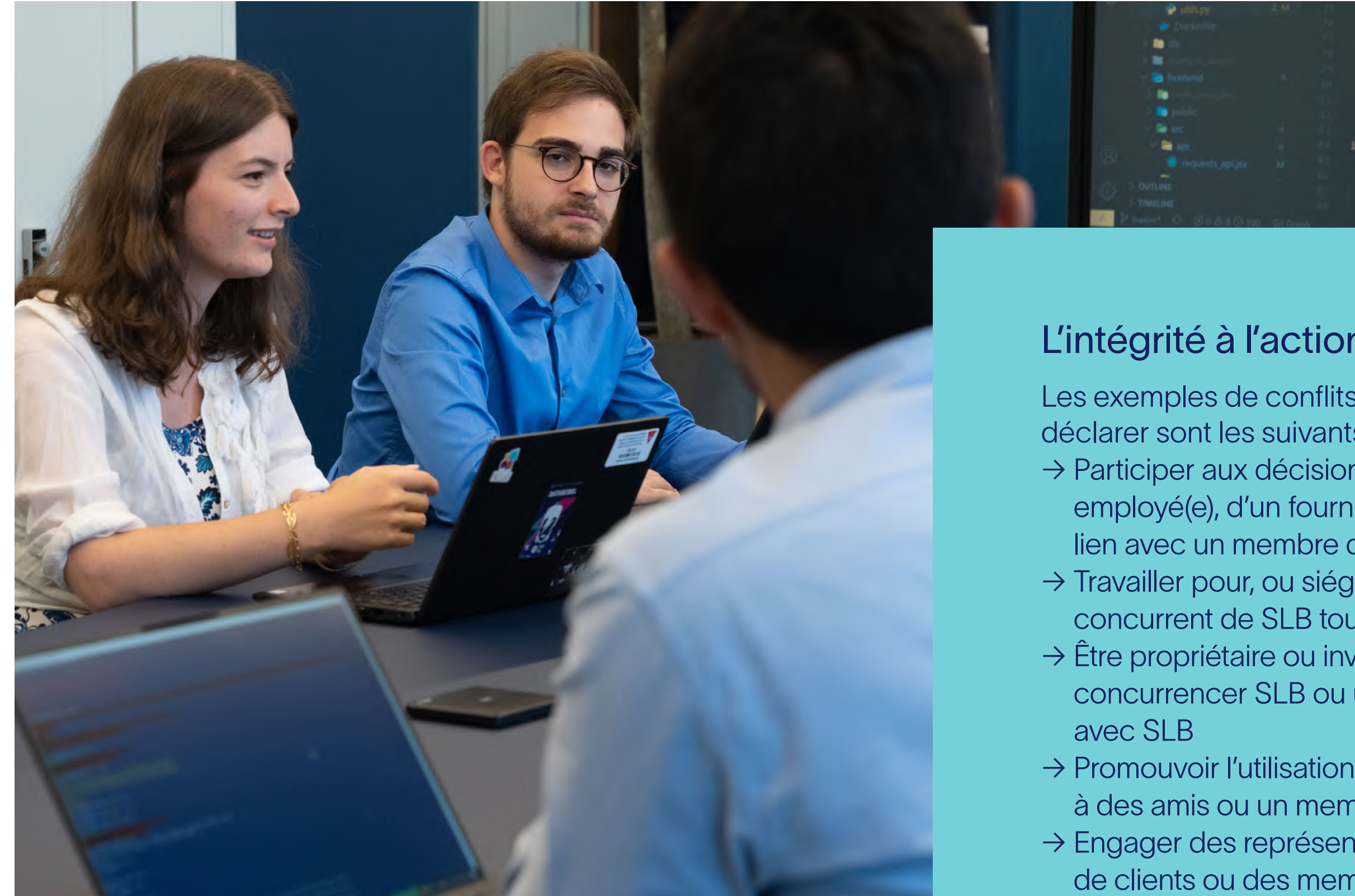
Nous remportons des contrats grâce à la qualité de nos tarifs, de nos services, de notre technologie et de notre disponibilité. Nous ne tolérons aucune forme de corruption et nous attendons de nos sous-traitants, fournisseurs, partenaires et mandataires qu'ils respectent le même principe. Les vérifications préalables appropriées sont impératives.

Éviter et signaler les conflits d'intérêts

Nous souhaitons que tous nos collaborateurs puissent réussir aussi bien au sein de SLB qu'en dehors. Nous ne devons toutefois jamais utiliser nos fonctions chez SLB pour obtenir un gain personnel en dehors de nos relations de travail.

Les conflits d'intérêts peuvent soulever des interrogations et ébranler la confiance. **Pour garantir la transparence et pour protéger votre réputation, tout conflit d'intérêts réel ou potentiel doit être déclaré à votre responsable hiérarchique et approuvé s'il est réel.**

Nous comprenons qu'il peut s'avérer difficile d'identifier les conflits d'intérêts. Dans le doute, consultez un membre du service Juridique ou de l'équipe Éthique et conformité.



Ressources complémentaires

Règlement sur les conflits d'intérêts

Directive relative à l'embauche de membres de la famille ou d'ayants droit de représentants gouvernementaux (y compris des compagnies nationales des pétroles ou des entités appartenant à un État) et de clients

L'intégrité à l'action

Les exemples de conflits potentiels qu'il convient d'éviter ou de déclarer sont les suivants:

- Participer aux décisions d'embauche ou de sélection d'un(e) employé(e), d'un fournisseur ou d'un distributeur de SLB en lien avec un membre de notre famille ou un(e) ami(e)
- Travailler pour, ou siéger au conseil d'administration d'un concurrent de SLB tout en continuant à travailler pour SLB
- Être propriétaire ou investir dans une société qui peut concurrencer SLB ou un distributeur qui fait (ou fera) affaire avec SLB
- Promouvoir l'utilisation d'une société tierce qui appartient à des amis ou un membre de notre famille
- Engager des représentants du gouvernement, des employés de clients ou des membres de leur famille pour qu'ils deviennent représentants tiers de SLB
- Exploiter des opportunités que nous découvrons grâce à notre travail au sein de SLB ou par le biais de biens ou d'informations de la société, à des fins personnelles, pour nos amis ou des membres de notre famille.

Éviter les cadeaux et les divertissements inappropriés

Lorsque nous offrons des cadeaux ou que nous invitons des personnes extérieures à notre société, nous devons toujours penser à la manière dont nos actions seraient perçues par des tiers. Nous ne devons jamais créer une impression de favoritisme ou un sentiment d'obligation d'agir d'une manière particulière.

N'offrez aucun cadeau ou divertissement à un client ou représentant gouvernemental, y compris les employés des sociétés nationales des pétroles (SNP), tant que vous n'avez pas obtenu les approbations éventuellement nécessaires, prévues par notre règlement de lutte contre la corruption et les directives connexes. En outre, vous devez toujours connaître les règlements intérieurs de nos clients en matière de cadeaux et de divertissements, qui peuvent être plus restrictifs.

Ces exigences s'appliquent également aux dons effectués dans le cadre des engagements de responsabilité sociale des entreprises, les échanges avec les organes gouvernementaux, les travaux avec des consultants et des mandataires, ainsi qu'au parrainage ou au paiement de voyages.

Ressources complémentaires

[Règlement de lutte contre la corruption](#)

[Normes sur les cadeaux, les invitations et les dons dans le cadre de l'entreprise](#)

[Règlement sur la gestion du cycle de vie des contrats](#)

[Procédure de sponsorship des voyages de salariés qui ne travaillent pas pour SLB](#)

[Règlement sur les achats et l'approvisionnement](#)



L'intégrité à l'action

Afin d'éviter la moindre perception de corruption, les cadeaux et les divertissements doivent:

- Être raisonnables, peu fréquents et ne pas être extravagants
- Avoir un but commercial légitime
- Ne pas être en espèces (ou l'équivalent monétaire)
- Ne pas être contraires à une loi en vigueur, un règlement de SLB ou un règlement d'un client
- Ne pas inclure des divertissements pour adultes ou des divertissements dans des lieux interdits

Promouvoir une concurrence loyale et ouverte au profit des consommateurs

Nous pensons que nos collaborateurs, notre technologie et nos performances procurent des avantages concurrentiels nets à notre clientèle internationale. Pour cette raison, nous cherchons à remporter des contrats dans le cadre d'une concurrence loyale et ouverte, sans jamais avoir recours à la collusion, la conspiration ou la coopération avec des concurrents ou des clients d'une manière qui porterait atteinte à notre crédibilité ou leur confiance en nous.

Des exemples de conduite interdite sont notamment la fixation des prix, les truquages d'offres, la scission du marché ou l'utilisation sans autorisation des données confidentielles de tiers en vue d'obtenir un avantage déloyal. Il s'agit notamment de l'utilisation des informations d'une offre concurrentielle obtenues auprès d'un client sans que le concurrent en ait connaissance.

Ressources complémentaires

[Règlement sur l'éthique d'entreprise](#)

[Règlement sur les lois de la concurrence](#)



L'intégrité à l'action

Tous les engagements professionnels avec nos concurrents doivent être entrepris avec prudence afin d'éviter le moindre soupçon de pratique anticoncurrentielle. Dans le doute, contactez le service Juridique avant de partager ou d'échanger des informations avec un concurrent. N'échangez jamais des informations tarifaires et ne discutez jamais d'offres.

Se protéger des délits d'initié de SLB ou du partage de clientèle

Dans le cadre de vos fonctions au sein de SLB, il se pourrait que vous preniez connaissance d'informations qui ne sont pas dans le domaine public, telles que la vente ou l'achat prochain d'une entreprise ou l'attribution potentielle d'un contrat important. Il est également possible que vous veniez à lire des informations confidentielles relatives à un client qui ne sont pas dans le domaine public. Il est possible que ces informations qui ne sont pas connues publiquement puissent avoir une incidence sur le cours de l'action de SLB ou de ses clients.

Pour garantir l'égalité des chances pour tous les investisseurs et pour assurer le respect des lois en vigueur, n'effectuez jamais de transactions boursières à partir d'informations qui ne sont pas accessibles à tous depuis le domaine public (c'est ce qu'on appelle un délit d'initié).

Ressources complémentaires

Norme sur le délit d'initié

Règlement sur la transaction de titres



L'intégrité à l'action

Rappel:

- Ne communiquez pas d'informations qui ne sont pas dans le domaine public en dehors de la société. Même une divulgation accidentelle peut être contraire à la loi si quelqu'un négocie des actions en se fiant aux informations que vous avez fournies
- Ne parlez pas d'informations sensibles ou qui ne sont pas dans le domaine public dans des lieux publics où quelqu'un pourrait entendre votre conversation
- Ne partagez pas des informations relatives à un projet ou des données techniques qui contiennent des informations qui ne sont pas dans le domaine public
- Ne négociez pas des actions des clients de SLB sauf si vous agissez dans le cadre d'un fonds commun de placement ou de fonds négociés en bourse (ETF)

Tenir des dossiers financiers exacts et des contrôles internes efficaces

Notre performance nous permet d'attirer et de conserver nos clients, nos employés et nos investisseurs. Afin de gérer efficacement notre entreprise et de déclarer nos performances en toute transparence à nos actionnaires et autres parties prenantes, nous devons tenir des données financières et commerciales exactes et transparentes. **Nous ne tolérons pas la falsification ou la modification des documents SLB ou autres dossiers d'entreprise.**

Nous entretenons un système robuste de contrôles internes. Ces processus de comptabilité et d'audit permettent de nous assurer que nous nous conformons aux obligations légales, comptables, fiscales et autres exigences réglementaires et de prévenir la fraude dans chaque lieu où nous exerçons nos activités.

Ressources complémentaires

Règlement sur les déclarations financières

FP24 – Respect des exigences en matière de lutte contre la corruption, éthique commerciale, déclaration financière et lutte contre la fraude

Nous avons tous la responsabilité de:

- Nous assurer que tous les actifs de la société sont correctement sécurisés, déboursés et comptabilisés
- Tenir nos dossiers de manière précise, exacte et complète
- Ne pas falsifier des dossiers ou des comptes
- Fournir des informations vraies et complètes à toute personne responsable des déclarations financières, des prévisions ou des informations de l'entreprise
- Coopérer entièrement avec un audit ou une enquête externe ou interne
- Rapporter avec exactitude tous les stocks, y compris les articles qui ont peut-être été aliénés
- Documenter correctement les délais de réalisation des travaux, de réception des marchandises et des paiements et de comptabilisation des revenus
- Conserver des dossiers si le service Juridique ou l'équipe Éthique et conformité le demande jusqu'à ce que vous soyez informé(e) que ce n'est plus nécessaire



L'intégrité à l'action

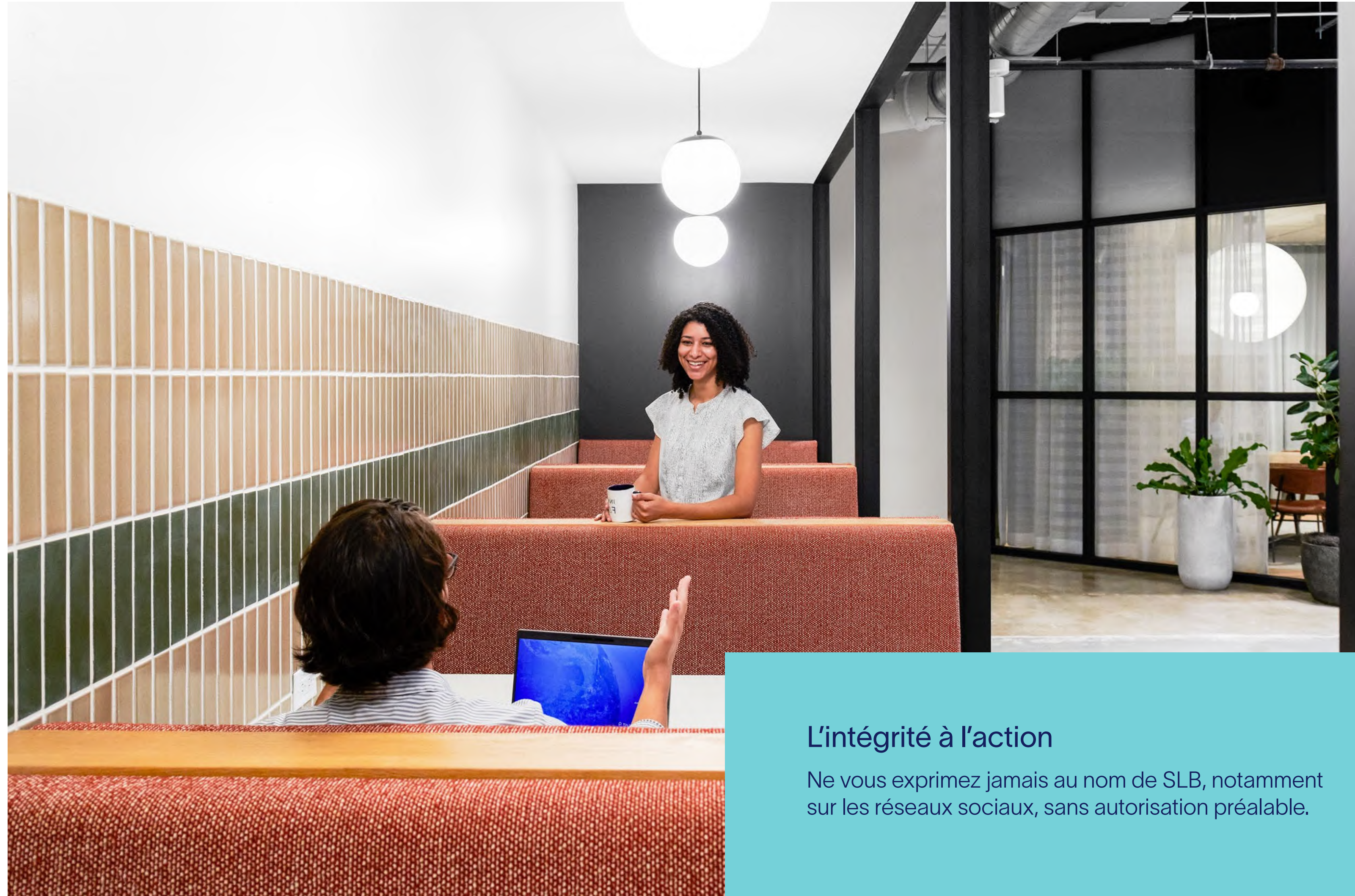
Des exemples de falsification de documents sont notamment:

- Fausse déclaration des résultats financiers
- Manipulation ou modification des résultats de test
- Modification ou antidatation des contrats signés, des factures ou autres documents commerciaux
- Imitation de signatures
- Déclaration d'un faux pays d'origine des produits
- Création de prévisions, notes de frais, inventaires ou factures clients inexacts ou trompeurs
- Fausse déclaration tarifaire ou de frais aux clients

Protéger notre marque

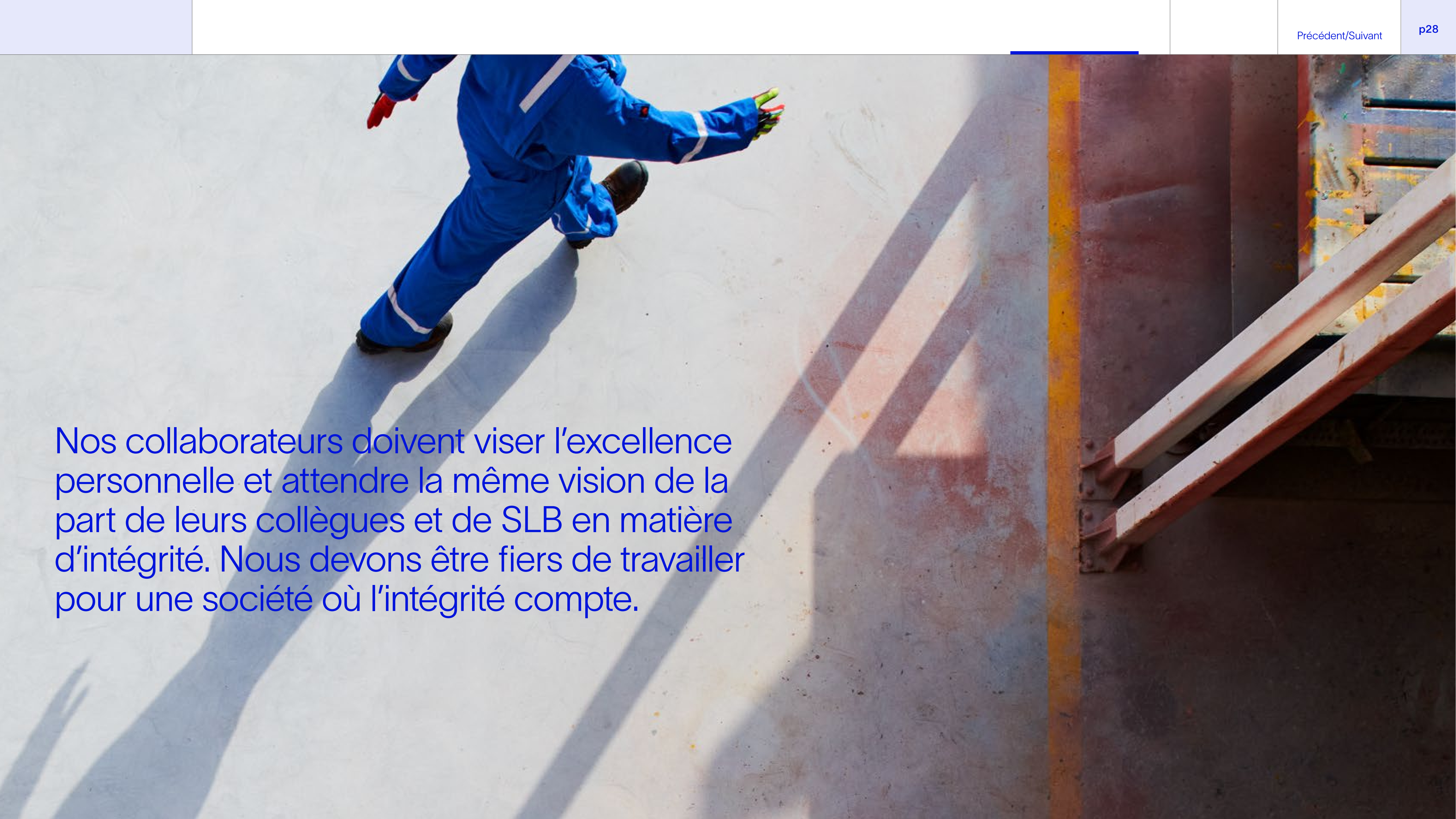
Nous sommes fiers de notre marque, de ce qu'elle représente et de notre objectif de créer une planète équilibrée. Notre marque nous définit et incarne notre identité, la raison de notre existence et les actions que nous menons. Elle inspire confiance à nos clients et suscite celle des communautés au sein desquelles nous exerçons nos activités. Nous devons être attentifs à nos communications pour nous assurer qu'elles n'ont pas une incidence négative sur la réputation de la société.

Pour s'exprimer d'une seule voix et protéger notre marque, SLB a désigné certaines personnes qui sont les porte-paroles de notre société. Si vous avez l'intention de poster des messages en ligne ou de publier votre avis sur des sujets qui ont une incidence sur notre société, assurez-vous de préciser qu'il s'agit de votre avis personnel et que vous ne vous exprimez pas au nom de SLB. **Dans tous les cas, ne communiquez jamais des informations confidentielles ou des données relatives à nos clients dans un espace public.**



L'intégrité à l'action

Ne vous exprimez jamais au nom de SLB, notamment sur les réseaux sociaux, sans autorisation préalable.

A high-angle photograph of a worker in a blue protective suit and gloves walking on a white floor. The worker is moving towards the right side of the frame. The floor is marked with a large white arrow pointing right. To the right, there is a metal structure with a yellow stripe. The lighting creates long shadows on the floor.

Nos collaborateurs doivent viser l'excellence personnelle et attendre la même vision de la part de leurs collègues et de SLB en matière d'intégrité. Nous devons être fiers de travailler pour une société où l'intégrité compte.

Assurer l'intégrité, ensemble

Notre position de leader du secteur s'est construite grâce à notre collaboration harmonieuse avec nos communautés et en gagnant la confiance de nos parties prenantes. Alors que nous sommes confrontés à un monde en mutation, nous continuerons à travailler ensemble pour prendre des décisions responsables et exécuter notre stratégie, en favorisant l'innovation énergétique pour une planète équilibrée.

Notre Code est à la fois le fondement et le catalyseur de notre engagement collectif à l'intégrité, motivant chacun de nous à assumer son rôle individuel dans la promotion de nos valeurs et de notre culture, en nous concentrant sur l'essentiel.

Prendre nos responsabilités personnelles

Si vous avez agi de manière contraire à notre Code, nos règlements ou nos exigences internes, SLB pourra prendre des mesures disciplinaires, pouvant aller jusqu'au licenciement. De même, si vous avez connaissance d'une mauvaise conduite et si vous ne vous **exprimez pas** ou si vous fournissez intentionnellement de fausses informations, vous pourriez également faire l'objet de mesures disciplinaires.

Ce Code nous protège et protège aussi la société de toutes responsabilités individuelles, financières ou pénales. En signalant une préoccupation, vous incarnez nos valeurs et **nous ne tolérerons jamais aucune forme de représailles** ou de réaction négative à une préoccupation signalée de bonne foi.



Ressources

- Norme sur les mandataires
- Norme sur le signalement et la gestion d'accusations
- Norme sur les cadeaux, divertissements et dons dans le cadre de l'entreprise
- Normes sur les partenaires commerciaux
- Norme sur la confidentialité et la protection des données (à caractère personnel) des employés
- FP24 – Respect des exigences en matière de lutte contre la corruption, éthique commerciale, déclaration financière et lutte contre la fraude
- Directive pour l'embauche des membres de la famille ou les ayants droit des représentants gouvernementaux (y compris les compagnies nationales des pétroles ou les entités appartenant à un État) et des clients
- Norme sur le délit d'initié
- Normes et gestion des signalements
- Matrice de responsabilité progressive
- Procédure sur la sponsorisation des voyages des salariés qui ne travaillent pas pour SLB
- Directives relatives à la responsabilisation progressive pour les non-conformités (NCE)
- Politique de gestion des risques
- Norme de respect des réglementations relatives aux échanges et opérations douanières
- Rapport annuel
- Rapport sur le développement durable mondial
- Site myHub, page Éthique et conformité
- Site myHub, page Confidentialité et protection des données
- Site myHub, page Respect des réglementations relatives aux échanges et opérations douanières
- EthicsPoint – en ligne
- EthicsPoint – numéro de téléphone

Pour plus d'informations, consultez slb.com



May, 2023